

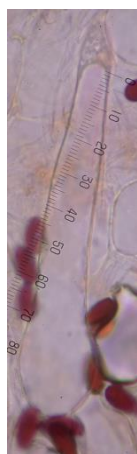
Sortie Brouchaud le 25/09/2016

La sécheresse nous ayant contraint d'annuler les premières sorties du mois d'août et de début septembre, nous avons maintenu celle de Brouchaud en raison des quelques pluies qui ont arrosé le Périgord vers la mi-septembre. Notre optimisme a été douché par une maigre récolte d'une quinzaine d'espèces, avec toutefois deux espèces nouvelles pour notre département. Il s'agit d'un petit coprin de la section Setulosi, *Coprinellus callinus* (M. Lange & A.H. Smith) Vilgalys et coll., et d'une psathyrelle fragile à lames bordées de rouge, *Psathyrella corrugis* (Pers. : Fr.) Konrad & Maubl.

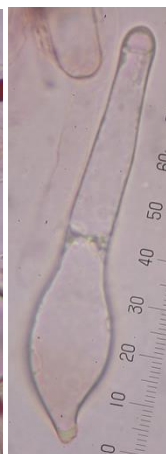
Coprinellus callinus est caractérisé par la présence de poils (sétules) sur le chapeau sans trace de voile. Il est fortement strié-cannelé, brunâtre au centre, pâlisant vers la marge. Le pied est poudré et clavé à la base. Récolté sur débris ligneux.



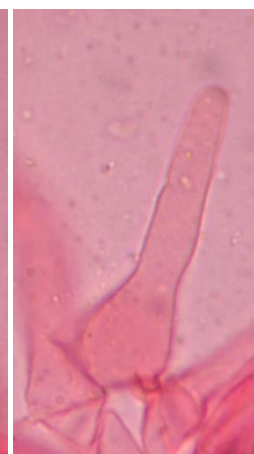
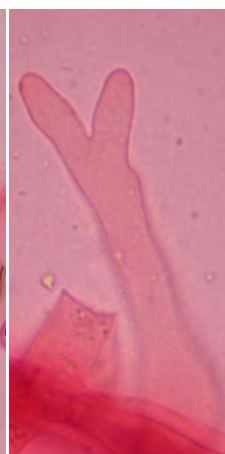
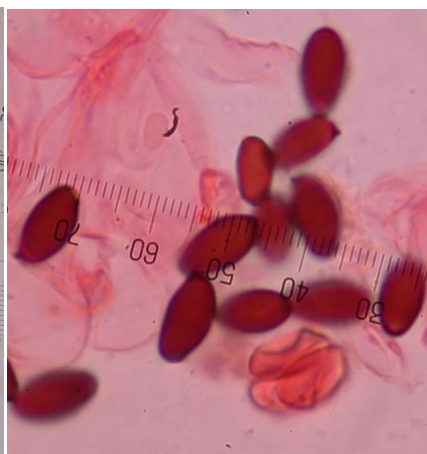
Les sétules ont un col atténué. Les spores sont ovoïdes, $12 \times 6 \mu\text{m}$ en moyenne ($Q = 2.0$), brun foncé avec un pore excentré. Les cheilocystides sont globuleuses. Les caulocystides sont cylindriques avec une base élargie.



Sétules



Spores

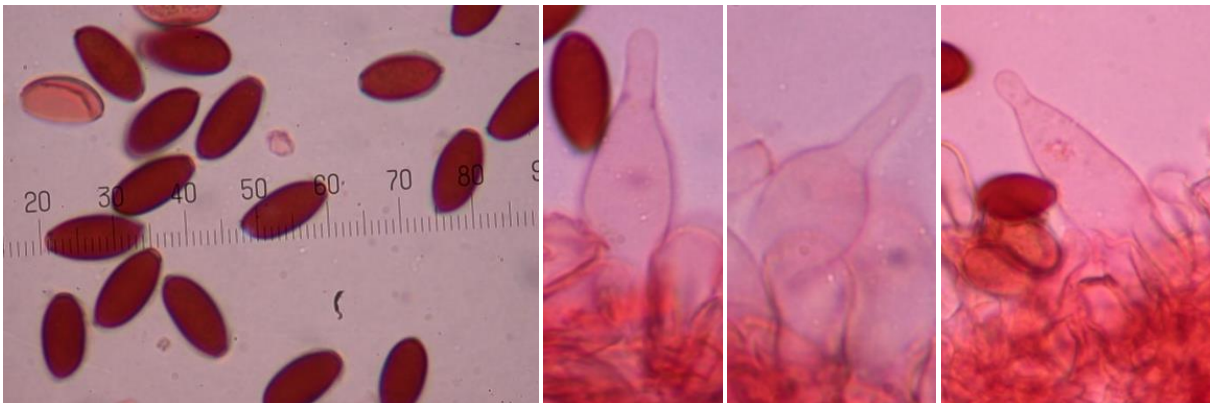


Caulocystides

Psathyrella corrugis est une espèce à long pied et silhouette élancée, son chapeau est dépourvu de voile et hygrophane, brun ochracé puis gris brun pâle en séchant. Les lames sombres ont une arête soulignée de rouge. Pied crème radicant.



Les spores oblongues mesurent 10 – 14 x 6 – 7 μm , avec un pore germinatif net. Les cheilocystides lagéniformes sont disséminées sur l'arête des lames parmi de nombreux poils en massue. Les pleurocystides sont identiques.



Spores

Cheilocystides

Pleurocystide

Contactez le rédacteur : alain.coustillas@wanadoo.fr