

## Sortie Douzillac le 22 septembre 2018

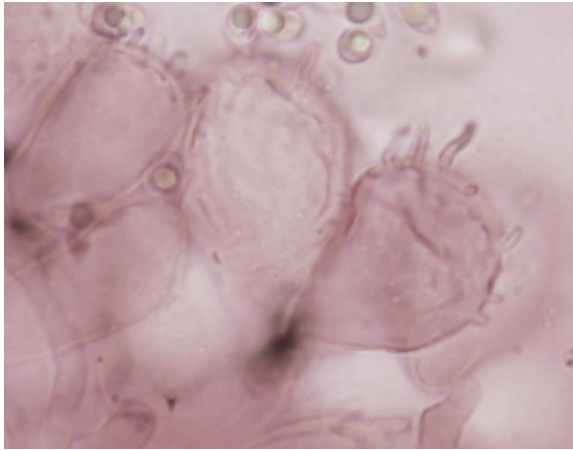
Malgré une sécheresse persistante et une récolte famélique dans la forêt du Landais le 19 septembre, nous dirigeons nos pas vers les bois de la forêt de la Double, de l'autre côté de la vallée de l'Isle. Le point de ralliement est le bourg de Douzillac où une vingtaine de participants se sont donné rendez-vous. Le peuplement forestier est à majorité de chênes et de pins sur des terrains argilo-siliceux.

Bien que modeste, la récolte est plus riche que celle du Landais et ce sont 39 espèces qui sont identifiées. Plusieurs récoltes de *Marasmiellus* sur divers supports (brindilles, feuilles) nous ont posé le problème de la distinction entre *ramealis* et *vaillantii*. La littérature met en garde concernant les similitudes morphologiques entre les deux espèces. Il y a peu d'éléments pour trancher. *Marasmiellus vaillantii* possède un stipe plus long que *ramealis* et moins poudré et le support est souvent constitué de débris herbacés ou de feuilles, mais il peut aussi pousser sur bois. Sur la photo ci-dessous les deux espèces sont côte à côte. *Marasmiellus vaillantii* est greffé sur la feuille de chêne (en haut de la photo) et *ramealis* sur une brindille (au dessous). Le moins que l'on puisse dire c'est que les différences ne sautent pas aux yeux.

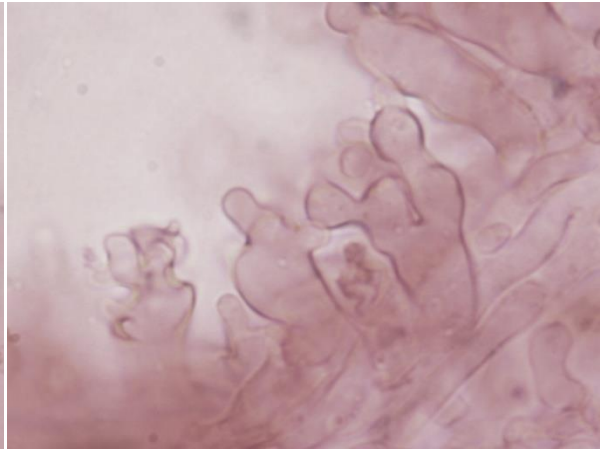


Seul l'examen microscopique permet de différencier à coup sûr les deux espèces grâce à l'observation des cystides de l'arête des lames (cheilocystides). Celles de *ramealis* sont

sphéro-pédunculées et ornées de diverticules irréguliers, alors que celles de *vaillantii* sont difformes, avec des extrémités arrondies.



*Marasmiellus ramealis*

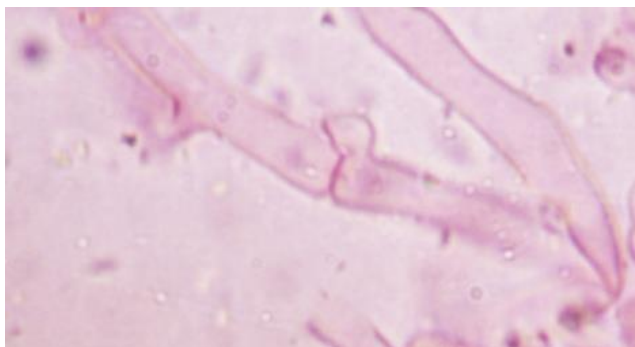


*Marasmiellus vaillantii*

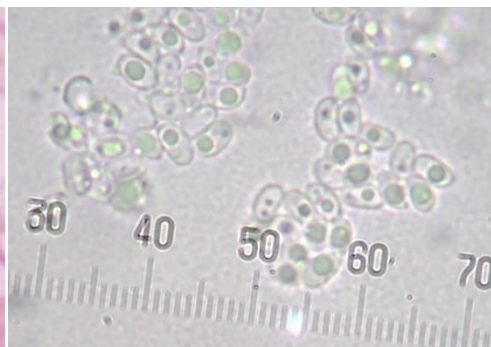
Enfin, nous avons récolté un polypore peu fréquent en Périgord. Il s'agit d'*Aurantiporus fissilis* (= *Tyromyces fissilis*) en forme de console, qui mesurait 16 cm x 10 cm et 3 cm d'épaisseur. La face supérieure est d'abord blanche puis ochracée, non zonée, rugueuse. La face inférieure est porée, blanche, 2 à 3 pores par mm qui brunissent au toucher. Une coupe transversale montre une chair blanche, fragile et une seule couche de tubes. L'odeur est forte, fruitée.



La microscopie permet d'observer un seul type d'hyphes bouclées (structure monomitique). Les spores sont petites, 4-5.5 x 2.5-3  $\mu\text{m}$ , ovoïdes, lisses, hyalines, avec souvent une guttule huileuse.



Hyphe génératrice bouclée



Spores

Contactez le rédacteur : [alain.coustillas@wanadoo.fr](mailto:alain.coustillas@wanadoo.fr)